

# 实训四 原型、数据库和文件存储

## 一、实训目的

- 1、了解原型设计；
- 2、掌握原型设计的方法；
- 3、掌握数据库、存储的实现与使用方法。

## 二、实训学时

4 学时

## 三、实训类型

综合型

## 四、实训需求

### 1、硬件

每组配备计算机 6 台，不低于双核 CPU、8G 内存、500GB 硬盘，开启硬件虚拟化支持。

### 2、软件

操作系统：Windows 10；

应用软件：Axure RP，微信开发者工具。

### 3、网络

计算机使用固定 IP 地址接入局域网，并支持对互联网的访问。

### 4、素材

无。

## 五、实训任务

- 1、使用 Axure RP 完成项目原型设计，并将原型设计成果发布至项目管理平台；
- 2、使用微信开发者工具创建数据库、存储。

## 六、实训考核

- 1、提交原型设计成果至项目管理平台。

## 七、实训内容及步骤

### 1、安装 Axure RP 原型设计工具

(1) 获取 Axure RP 的安装程序，可通过本课程网站 (<http://wzsj.xg.hactcm.edu.cn>) 下载获得，或者访问官网 <https://www.axure.com> 获取。

(2) 双击 Axure RP 安装程序，根据安装向导，点击【Next】，如图 4-1 所示。

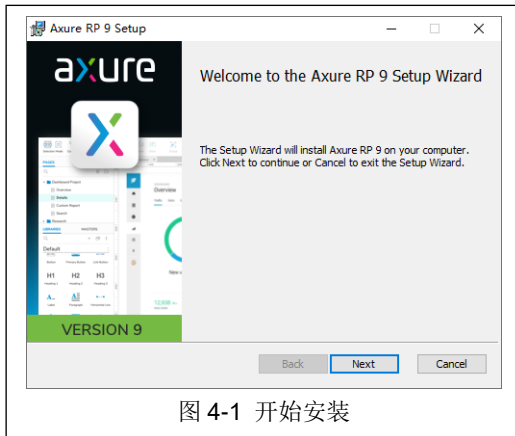


图 4-1 开始安装

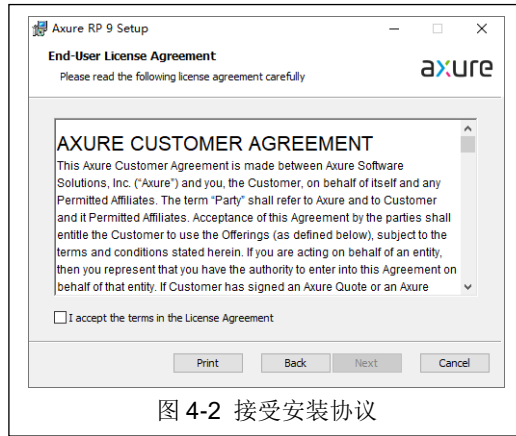


图 4-2 接受安装协议

(3) 选中“**I accept the terms in the License Agreement**”接受安装协议，点击【Next】，如图 4-2 所示。

(4) 点击【Change...】选择安装位置，点击【Next】，如图 4-3 所示。

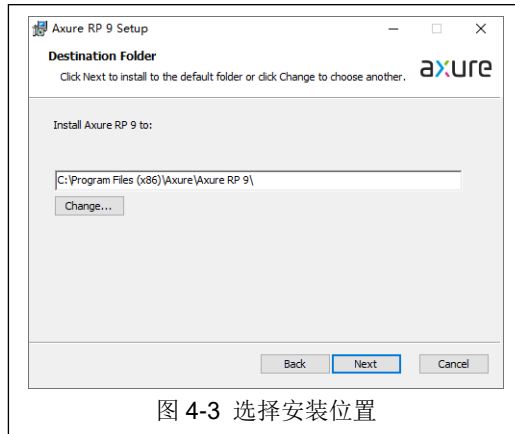


图 4-3 选择安装位置

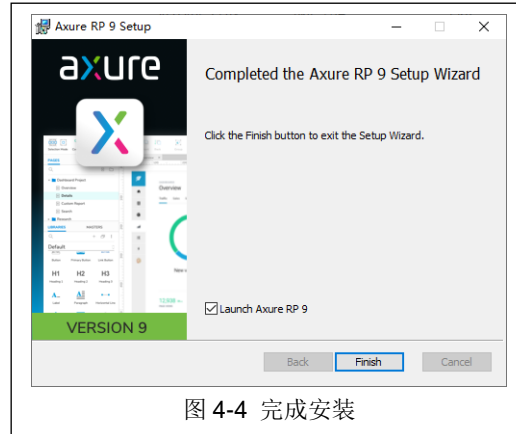


图 4-4 完成安装

(5) 点击【Install】，确认安装，最后安装成功，如图 4-4 所示。

(6) 如图 4-5 为 Axure RP 软件的界面。“File”导航是对 rp 文件的一些操作，“View”

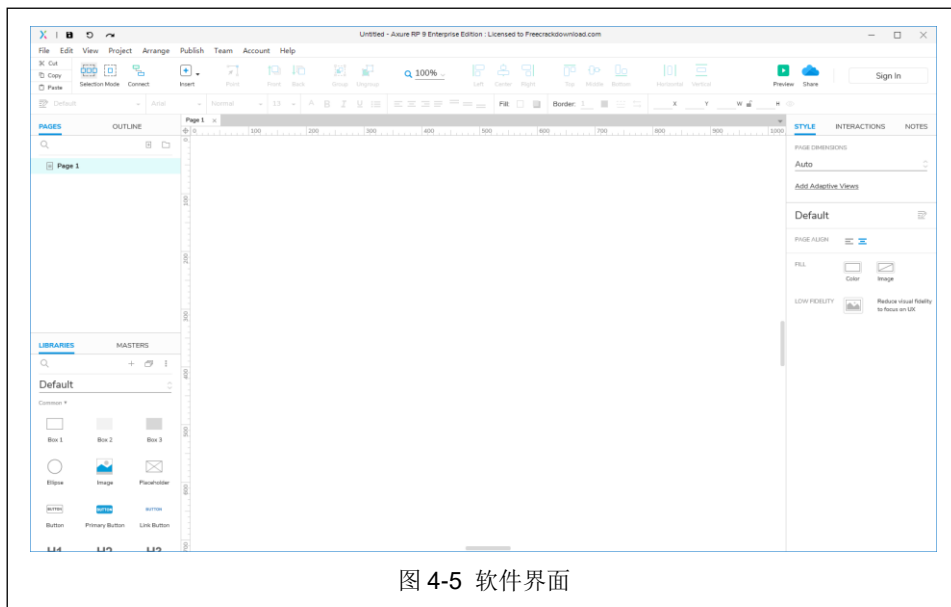


图 4-5 软件界面

导航是对软件界面的设置操作，“Project”导航是对页面样式和元件样式的一些操作，“Publish”导航是对项目的预览和发布的一些操作。左侧功能栏是项目层级和元件库，右侧功能栏是页面的属性栏和页面层级。

## 2、使用 Axure RP 完成项目原型设计

打开 Axure RP 新建一个页面，依据《概要设计方案》和《详细设计方案》，完成项目原型设计。本指导书以《实训二：开发第一个互联网应用服务》的案例进行原型设计介绍。

### ①添加元件库

点击“LIBRARIES”选项下的“+”进行元件库的添加，如图 4-6 所示。

在弹出的文件选择器中选择【附件 4-1：WeUI 元件库.rplib】，点击【确认】完成添加，添加完成之后，页面如图 4-7 所示。

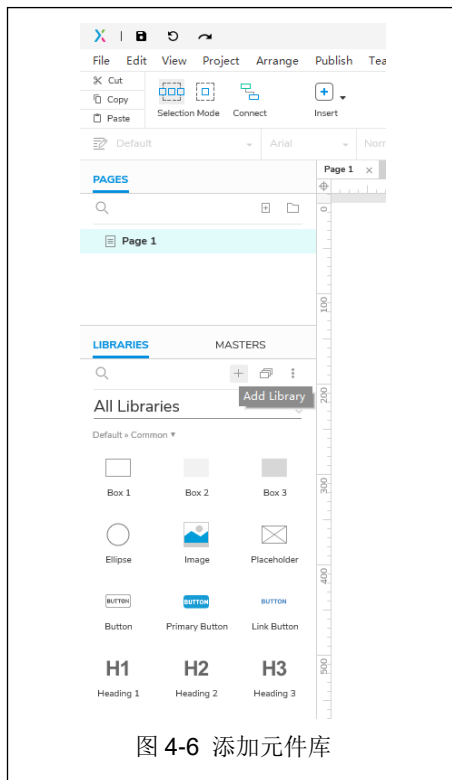


图 4-6 添加元件库

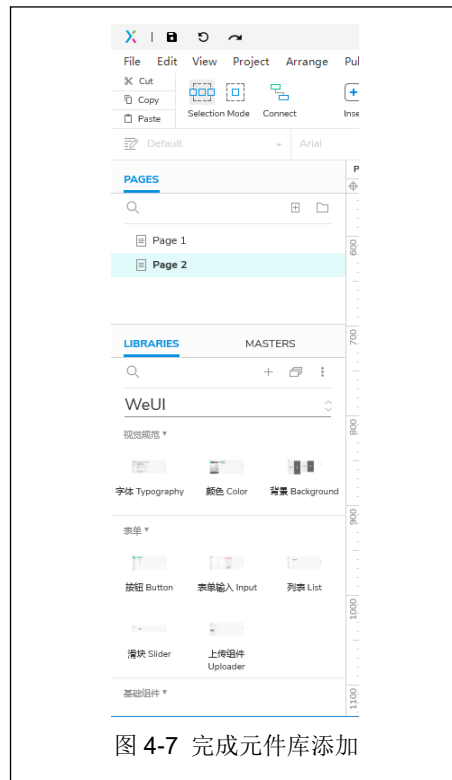


图 4-7 完成元件库添加

### ②页面设计

将“Page 1”重命名为“Index”，并保持为打开状态，在左侧元件库中，拖动元件“列表 List”至右侧页面，将出现该元件的内容，如图 4-8 所示。

删除页面中多余的部分内容，然后重新排版，最后得到首页原型设计，如图 4-9 所示。

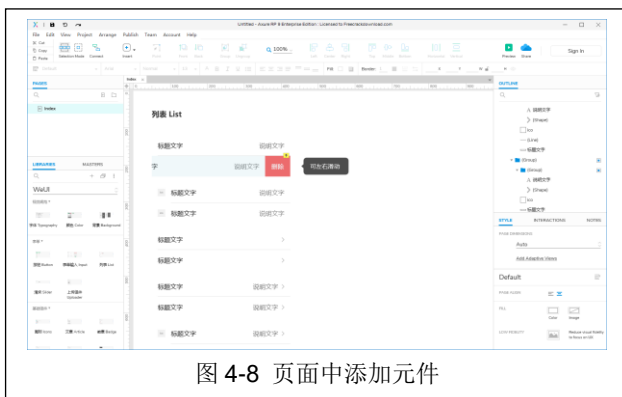


图 4-8 页面中添加元件

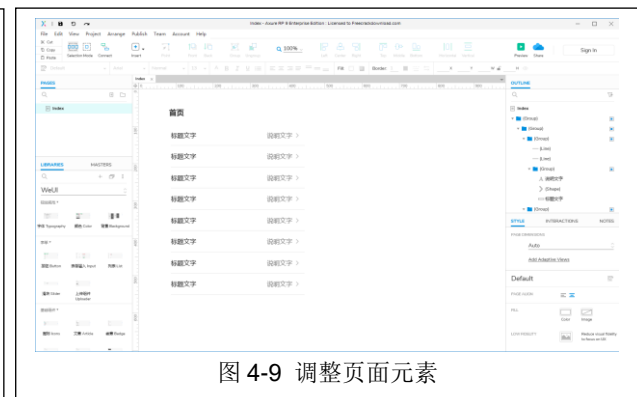


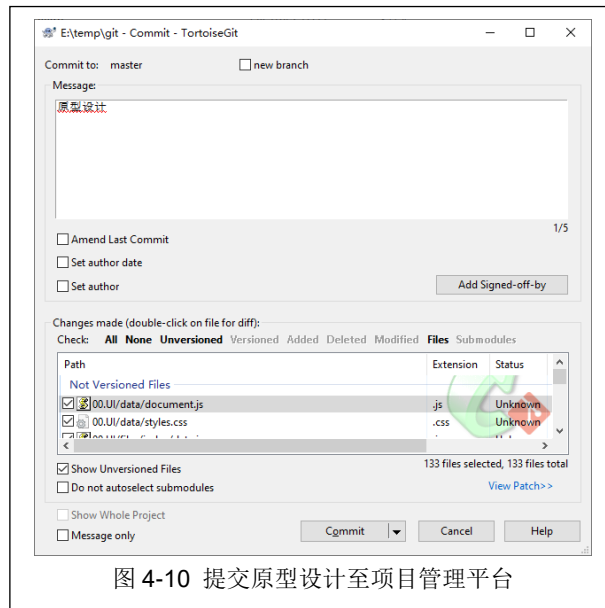
图 4-9 调整页面元素

首页原型设计完成后，按照同样步骤进行其它页面的原型设计。

### 3、将原型设计成果发布至项目管理平台

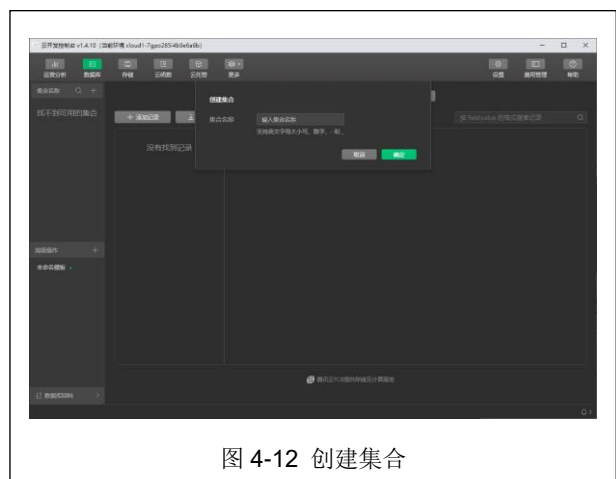
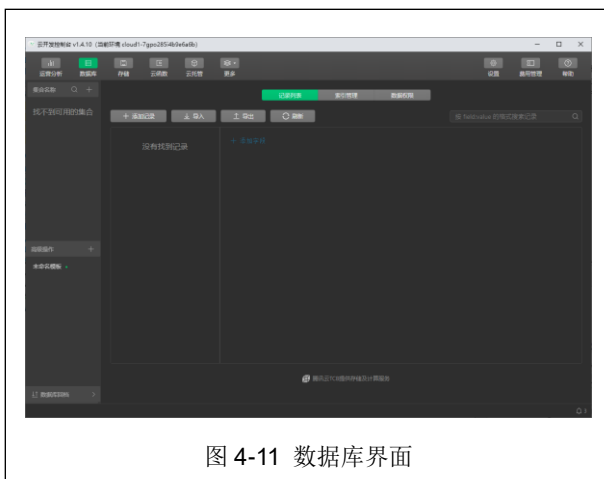
完成项目原型设计后，点击【Publish】，选择“generate HTML Files”将原型发布为 HTML 文件。

将 HTML 移动到项目目录后，在目录空白处右击，在快捷菜单中选择“Git 提交 (C) ->”master”...” 选中新增的文件，填写日志信息，点击【提交(O)】，将原型设计成果发布至项目管理平台，如图 4-10 所示。



### 4、创建数据库

打开“微信开发者工具”，打开创建的云开发项目，然后点击“云开发”，进入到“云开发控制台”，点击“数据库”进入数据库维护界面，如图 4-11 所示。



#### ①创建集合

依据《详细设计方案》进行集合的创建，首先点击“集合名称”文本框后面的“+”创建新的集合，点击之后将出现“创建集合”弹出框，在此弹出框中输入“集合名称”，点击【确定】即可完成集合的创建，如图 4-12 所示。

按照同样的步骤完成剩余集合的创建。

## ②添加记录

集合创建完成之后，点击创建的集合，然后点击【添加记录】，如图 4-13 所示，在弹出的“添加记录”框中，根据数据集合设计，点击“+”添加字段及值，如图 4-14 所示。



图 4-13 集合信息

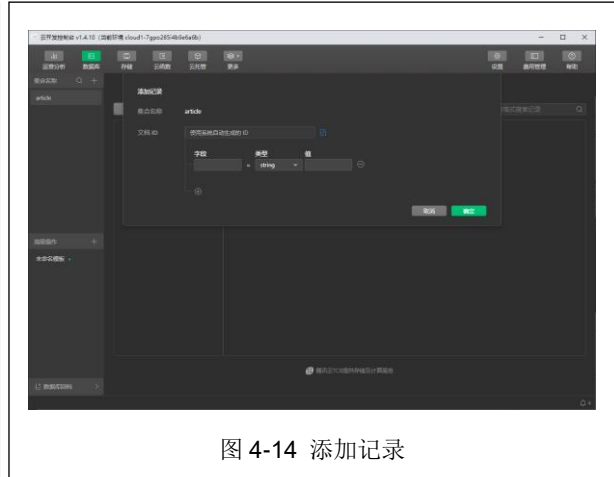


图 4-14 添加记录

亦可通过微信小程序进行集合及记录的维护，推荐通过 Microsoft Excel 或者 WPS 创建表格进行数据维护后，导出为 csv 格式并上传，以提高数据维护的效率。

## 5、创建文件存储

点击“存储”，“存储管理”即可看到文件存储云空间，如图 4-15 所示。

点击【新建文件夹】即可在当前目录，创建新的文件夹，如图 4-16 所示，点击【上传文件】可直接在当前目录上传文件。

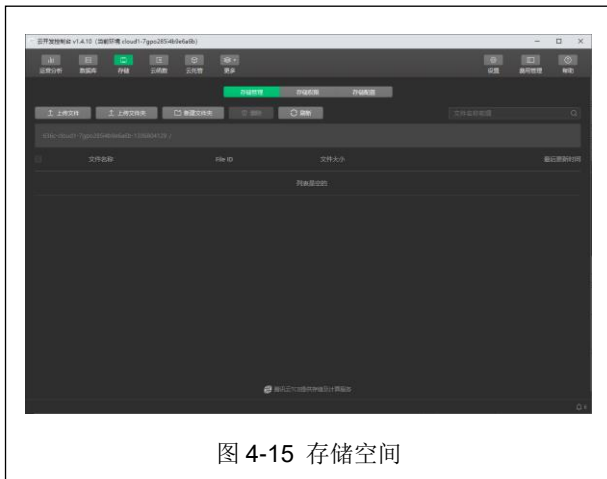


图 4-15 存储空间



图 4-16 新建文件夹

依据《详细设计方案》完成文件存储结构的创建。

## 八、附件

《附件 4-1：WeUI 元件库》